

Technical Rider (Oktober 2019)

UHU EXPERIMENT

Diana Rojas_Feile

70 min, keine Pause

Premiere am 23. Okt 2019 im Fabriktheater Zürich
3 Spieler, 1 Techniker/in



Produktionsleitung :

Diana Rojas : dianarojas@sunrise.ch, Swiss mobile: +41 788657919

Technische Leitung:

Theres Indermaur : theres.indermaur@gmx.ch, Swiss mobile: +41 76 451 49 46

RAUM

Der Veranstalter stellt folgendes zur Verfügung:

- Verdunkelbar
- Boden: schwarzer Bühnenboden oder schwarzer Tanzteppich
- Mindestmasse Spielfläche: 10mx 8m, Höhe mind. 3m (Falls andere Bühnenmasse, bitte der Leitung Bescheid geben, dann können Besucherzahlen angepasst werden.)
- Zuschauerraum: Keine Tribüne oder Stühle, maximale Anzahl ZuschauerInnen 50 Personen

BÜHNENBILD

Das Bühnenbild besteht aus folgenden Elementen:

- Goldene und violette Teppichstücke, die auf dem Boden verklebt werden mit Tanzbodentape und Doppelseitigem Klebeband.
- 3 Holzkuben (2 x 40cm x 60cm x 90cm und 1x 60cm x 60cm x 90cm), die als Tische für Soundtechnik und Requisiten benutzt werden
- 3 kleine Hocker
- 1 Seifenblasenmaschine
- 1 Konfettikanone
- Grosser Tisch am Bühneneingang, um 50 Kopfhörer zu platzieren
- Garderobenständer für Jacken und Taschen des Publikums, alle müssen für das Stück ebenfalls die Schuhe ausziehen, dies geschieht ausserhalb des Bühnenraumes

Wir bringen mit:

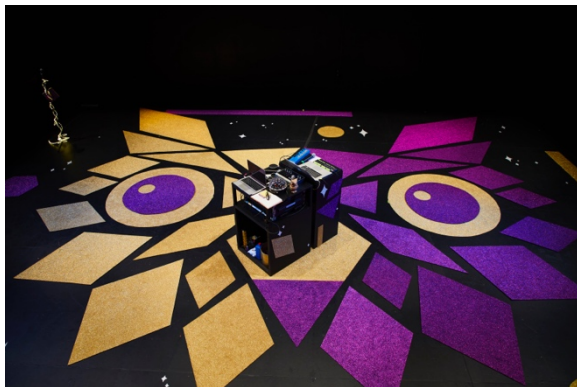
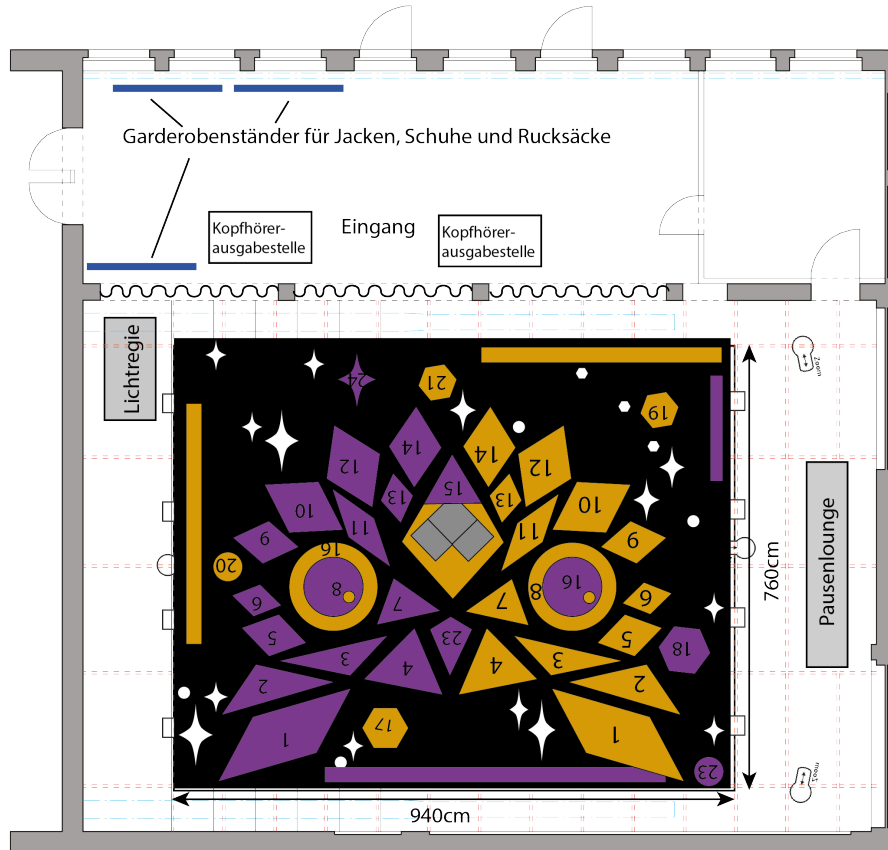
- Goldene und Violette Teppichstücke
- Doppelseitiges Klebeband
- 3 Holzkuben
- 3 Kleine Hocker
- Seifenblasenmaschine

Der Veranstalter stellt folgendes zur Verfügung:

- 3 Rollen schwarzes Tanzbodentape – bereit gestellt vor unserer Ankunft
- Grosser Tisch für 50 Kopfhörer oder zwei Tische neben einander - bereit gestellt vor unserer Ankunft
- Garderobenständer für 50 Zuschauer
- Staubsauger, um die Konfettis der Konfettikanone zu entfernen (allg. Bühnenputzmaterial)

GRUNDRISS BÜHNE UND STÜCKIMPRESSSIONEN

Grundriss Situation Premierenort Fabriktheater Zürich



KOSTÜME

Waschmaschine, Trockner und Bügeleisen werden benötigt um die Kostüme für die zweite Vorstellung vorzubereiten.

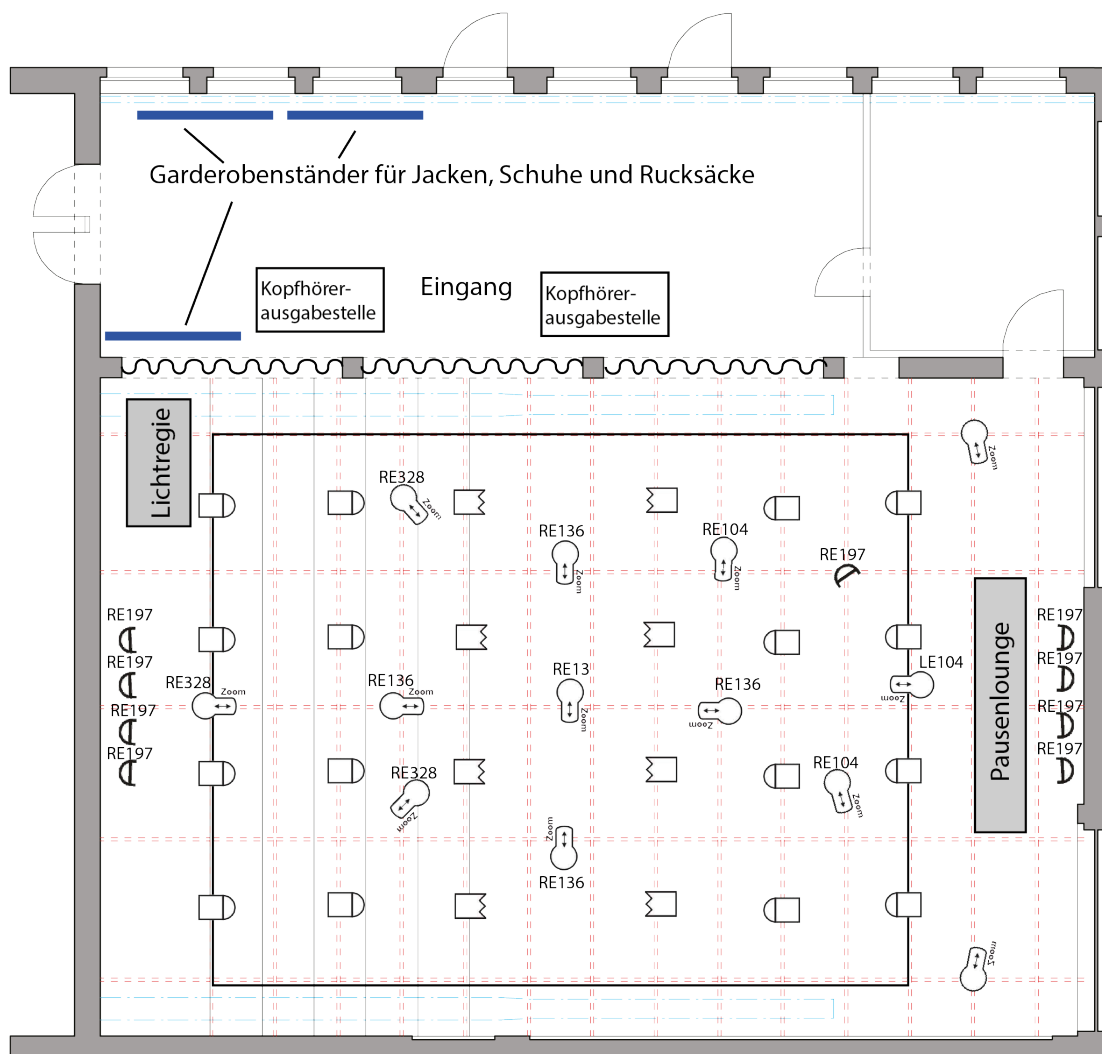
LICHT

- 38 Dimmerkanäle à 2 KW
- Ein DMX gesteuertes Lichtpult, wenn möglich ein ETC

Der Veranstalter stellt folgendes zur Verfügung:

- 16 PC Selecon Rama
- 8 Fresnel Selecon Rama
- 13 ETC S4 Zoom 25 – 50° (3 x rosco 328, 3 x rosco 104, 4 x rosco 136, 1 x rosco 13)
- 9 Par 64 CP60 / CP61 / CP62 (9 x rosco 197)

Lightplot für Premierenreihe im Fabriktheater



TON

- Tonquelle: Die Zuschauer werden alle Audioelemente mit Kopfhörer kriegen. Die Gruppe bringt das nötige Material selbst mit.
- Es wird vom Theater benötigt: Strom mit Mehrfachsteckleiste auf der Bühne, 1 x Mikrofonständer mit Mikrofonhalterung
- Vier Mikrofone mit Kabel (6m lang), als Ersatz, falls es eine technische Panne mit den eigenen mitgebrachten Mics während der Show gäbe

ZEITEN UND LOGISTIK

- Aufbauzeit: ca. 6 stunden - Abbauzeit: 1 Std.
- Benötigtes Personal: Aufbautag mind. 1, wenn möglich 2 erfahrene Lichttechniker für den Aufbau
- Dauer der Vorstellung: Zirka 60 Minuten + 10 Minuten Einlass
- Ab der 2. Vorstellung: Get-in Schauspiel und Sound-Technik 1,5 Stunden vor Vorstellungsbeginn
- Die Produktion beinhaltet 3 SchauspielerInnen. Wir haben eine Stagemanager/-in Für den Auf und Abbau mit dabei.
- Benötigtes Personal: 1 erfahrene Licht- und BühnentechnikerInnen am Aufbautag und um die Vorstellungen zu fahren.
- Vorarbeiten: Licht bereits schon hängen nach Lichtplan, Bestuhlung und Tribüne rausnehmen, wenn den Boden nicht schwarz ist dann Tanzteppich auflegen
- Garderobe für drei Schauspieler
- Die Vorstellung beginnt, wenn die Zuschauer die Kopfhörer beim Publikumseinlass bekommen. Es ist deshalb wichtig, das der Einlass möglichst kurz gehalten wird und Hilfspersonal (mindestens eine Person) verfügbar ist, um die Verteilung der Kopfhörer am Anfang, während der Vorstellung und am Schluss zu gewährleisten.

Kontakt: Diana Rojas-Feile, dianarojas@sunrise.ch - 0041 78 865 79 19